

CashInspector

Instrukcja obsługi

Spis treści

Przycisk Archiwum.....	8
Archiwum.....	13
Odtwarzanie obrazu w archiwum.....	13
Karty wyboru.....	13
Ustawienie przedziału wyszukiwania.....	15
Przycisk Wyszukaj.....	15
Liczba zdarzeń.....	15
Panel Pole Widzenia.....	15
Panel Pulpit odtwarzania.....	16
Przycisk Zapisz.....	16
Przycisk Drukuj.....	16
Przycisk Panel Divar.....	16
Zakładka Wyszukiwanie zaawansowane.....	16
Zakładka Zdarzenia.....	16
Zakładka Statystyki.....	16
Tabela zawierająca wyszukane transakcje.....	16
Sortowanie rekordów tabeli wg kolumn.....	16
Dodatkowe opcje dostępne w okienku podręcznym.....	16
Ranking kasjerów.....	19
Wprowadzenie	5
Wymagania sprzętowe.....	5
Instalacja programu.....	6
Uruchomienie programu.....	6
Konwencje i terminy.....	6
Logowanie do systemu.....	7
Logowanie do urządzeń divar.....	8
Monitorowanie stanowisk POS.....	11
Przycisk Ranking Kasjerów.....	11
Przycisk Narzędzia Konfiguracyjne.....	11
Ikona kasy.....	11
Ikona sceny.....	11
Przypisywanie kamer do scen.....	11
Pole widzenia.....	11
Wyświetlanie na monitorach dodatkowych.....	12

Opis okna Ranking kasjerów.....	19	Moduł wizualizacyjny.....	25
Przycisk Filtruj.....	20	Ustawienia napisów na monitorze.....	25
Przycisk Drukuj.....	20	Przycisk Do wszystkich.....	25
Przycisk "1:1".....	20	Przycisk Zapisz zmiany.....	25
Przycisk Pomniejsz.....	20	Przycisk Pobierz dane.....	25
Przycisk Powiększ.....	20	Komunikaty alarmowe.....	26
Przycisk Anulowanie Paragonów.....	20	Przycisk Wyświetl.....	26
Przycisk Anulowanie Linii Paragonów.....	20	Ustawienia przekaźników.....	26
Przycisk Krotności.....	20	Moduł monitorujący.....	26
Przycisk Tabelka.....	20	Ustawienia techniczne.....	26
Sortowanie danych.....	21	Przycisk Pobierz Dane.....	27
Zakładka Statystyki dla wszystkich kasjerów.....	21	Przycisk Aktywuj.....	27
Zakładka Statystyki dla jednego kasjera.....	22	Przycisk Reset.....	27
Zakładka Statystyki dla kas.....	22	Ustawienia wejścia.....	27
Zakładka Statystyki kasjer-kasy.....	23	Alarmy na wejść.....	28
Zakładka Statystyki kas-kasjerzy.....	23	Przycisk Pobierz dane.....	28
Narzędzia konfiguracyjne.....	24	Produkty alarmowe.....	28
Przycisk Wyloguj.....	24	Przycisk Dodaj produkt.....	29
Przycisk Szukaj nowych modułów.....	24	Przycisk Dodaj produkt do wszystkich.....	29
Przycisk Usuń moduł.....	25	Przycisk Usuń produkt.....	29

Przycisk Usuń produkt ze wszystkich.....	29
System modułu fiskalnego.....	29
Wersja językowa.....	29
Ustawienia RS magistrali.....	29
Ustawienia rejestratorów divar.....	30
Użytkownicy.....	30
Divar.....	31
Przybornik raportów.....	32
Przycisk Archiwizuj.....	32
Przycisk Zablokuj nagrania	32
Przycisk Odblokuj nagrania	32
Przycisk Drukuj.....	32
Przycisk Zapisz jako.....	32

Wprowadzenie

System Inspektor Kasowy umożliwia pełną kontrolę sprzedaży w punktach POS (Point of Sale) typu kasy fiskalne. Współpracuje z kamerami i monitorami systemu CCTV oraz z rejestratorami cyfrowymi Divar.

Za sprawą modułów systemu Inspektor Kasowy, do obrazu z kamer dodawana jest informacja tekstowa dostępna na wyjściu urządzenia POS. Treść paragonu lub rachunku, wpisywane są w obraz kamery obserwującej ladę z towarami. Obraz ten jest następnie zapamiętywany na dysku cyfrowego rejestratora Divar.

Pod kontrolą aplikacji typu serwer, informacje tekstowe pojawiające się na wyjściach urządzeń POS są zapisywane w „bazie danych transakcji”, z równoczesnym odwołaniem do obrazów rejestrowanych w urządzeniu Divar. Dzięki temu, z każdą transakcją kojarzony jest zapis filmowy obrazujący jej przebieg.

Aplikacja typu klient korzysta z tej samej „bazy danych transakcji” i umożliwia jej przetwarzanie w powiązaniu z nagraniami z rejestratora Divar.

System Inspektor Kasowy jest niezwykle efektywny w kontroli sprzedaży w marketach.

- Umożliwia weryfikację reklamacji zgłaszanych przez klientów.
- Pomaga w szybkim odnalezieniu nieprawidłowości, jakie mają miejsce w punktach POS.
- Posiada możliwość wykonywania statystyk, dzięki którym można ocenić pracę personelu.

Bosch

- Dzięki funkcjom filtrowania bazy danych i standardowej grupie zdarzeń alarmowych, takich jak: anulowania, krotności, wpisanie kodu towaru z klawiatury, otwarcie szuflady kasy bez transakcji, możliwy jest szybki przegląd filmów związanych z tymi zdarzeniami.
- Funkcje filtrowania działają także z zdefiniowanymi przez użytkownika produktami alarmowymi. Transakcje z udziałem tych produktów są dostępne do szybkiego wyszukiwania.

Minimalne wymagania sprzętowe

Platforma operacyjna:	Komputer PC z systemem Windows XP.
Procesor:	450 MHz Pentium II (lub odpowiednik)
Pamięć RAM:	min 256 MB
Miejsce na dysku twardym:	wolne 60 GB
Wyświetlanie grafiki:	8MB pamięci wideo, rozdzielczość 800x600 z 16-bitową głębią kolorów. Zalecany ekran o rozdzielczości 1024x768 z 24-bitową głębią kolorów lub lepszy
Złącze RS-232:	Min 1 złącze RS-232
Interfejs sieciowy:	10-BaseT (zalecane 100-BaseT)

Instalacja oprogramowania

1. Włóż dysk CD do napędu CD-ROM w komputerze PC.
>Program instalacyjny powinien uruchomić się automatycznie.
2. Jeśli instalacja nie rozpocznie się automatycznie, odzyskaj plik Setup.exe na dysku CD i kliknij go dwukrotnie.
3. Postępuj zgodnie z instrukcjami wyświetlanymi na ekranie, aż do ukończenia instalacji.

Uruchamianie programu

Po zakończeniu instalacji należy kliknąć dwukrotnie ikonę programu *PAG Inspektor Kasowy*. Można także przy użyciu przycisku *Start* na pasku zadań i polecenia *Programy* wybrać program *PAG / PAG Inspektor Kasowy*.

Konwencje i terminy

Ikony

Bosch



Pola przycisków reagujące na kliknięcie myszką.

Wyjście z aktywnego okna lub wylogowanie z programu.



Pomoc

➤ Pozostałe ikony są opisane w dalszej części instrukcji.

Znaczenie kolorów ikon

- Funkcje wyłączone mają kolor szary.
- Aktywne zaznaczenia mają kolor żółty.
- Ikony kas ze zdarzeniem alarmowym mają obramowanie czerwone.

Okna wyboru daty i czasu

Okna wyboru daty i czasu można modyfikować po kliknięciu na ich pola.

- Kliknij przyciski strzałek, aby zmieniać miesiące lub ustawienia czasu.
- Wybierz datę, aby powrócić do pola daty.

Tabele

- W tabelach kliknij nagłówek kolumny, aby posortować dane według tej kolumny.

- Użyj pasków przewijania, aby przewijać długie listy.

Paski postępu

Paski postępu są wyświetlane w trakcie przeszukiwania bazy danych.

- Górny pasek obrazuje postęp w przeglądaniu plików dziennych.
- Dolny pasek pokazuje postęp w przetwarzaniu rekordów w danym pliku dziennym.
- Kliknij **Anuluj**, aby zatrzymać wykonywanie zadania.

Okno potwierdzenia

Okno potwierdzenia jest wyświetlane podczas wykonywania operacji, której nie można cofnąć.

- Kliknij **Tak**, aby kontynuować wykonywanie operacji.
- Kliknij **Anuluj**, aby zrezygnować z operacji.

Okno błędu

Okno błędu wyświetlane jest zawsze, gdy wystąpi błąd.

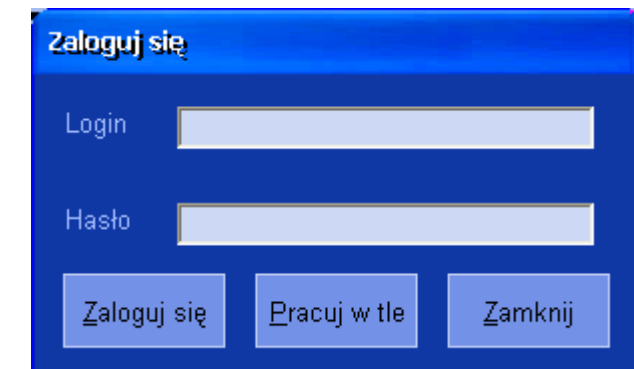
- Kliknij **OK**, aby zamknąć powiadomienie o błędzie.

Logowanie do systemu

Bosch

Logowanie do programu

Logowanie do programu odbywa się w oknie *Zaloguj się*, pojawiającym się automatycznie po uruchomieniu programu. W oknie tym należy wpisać nazwę użytkownika (pole login), hasło i następnie wcisnąć przycisk **Zaloguj się**. Przycisk **Zamknij** spowoduje zakończenie pracy programu. Przycisk **Pracuj w tle** powoduje zamknięcie graficznej części programu.



Logowanie do urządzeń Divar

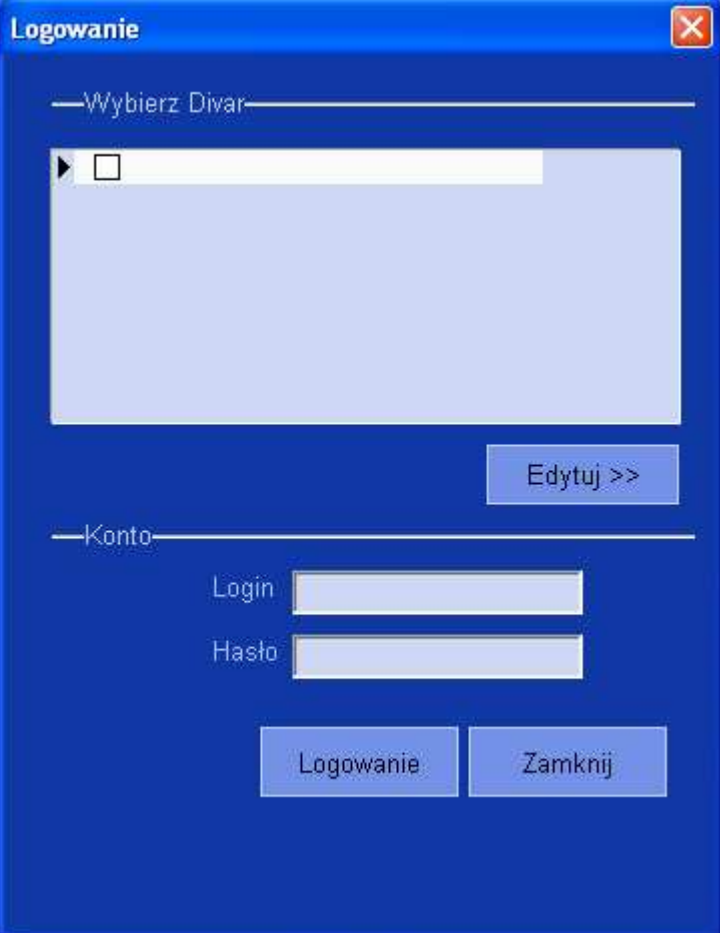
Po każdym uruchomieniu aplikacji Inspektor Kasowy wyświetlone jest okno *Logowanie*.

Aby zalogować się do określonego rejestratora Divar

1. Zaznacz pola wyboru obok tych urządzeń Divar, do których chcesz mieć dostęp.
2. Wpisz nazwę użytkownika i hasło.
3. Kliknij przycisk **Logowanie**.
4. Kliknij przycisk **Zamknij**.

Po pierwszym uruchomieniu aplikacji Inspektor Kasowy, pola z nazwami użytkownika i hasła są puste. Pole *Wybierz Divar* także jest puste. Pole to należy wypełnić listą urządzeń Divar obsługujących punkty POS.

Aby dodać urządzenie Divar do listy lub zmodyfikować jego opis kliknij przycisk **Edytuj>>**.



Aby zmodyfikować listę z urządzeniami Divar

Okno *Edytuj Listę Divar* umożliwia modyfikowanie listy rejestratorów widzianych w systemie CashInspector. Wybór z listy dokonuje się przy użyciu myszki.

W oknie tym można zmienić hasło, login i adres IP wybranego urządzenia Divar.

Aby połączyć się z urządzeniem Divar za pomocą łącza szeregowego RS-232

W oknie *Edytuj Listę Divar* należy ustawić port COM i szybkość transmisji. Połączenie z Divar jest zrealizowane po zaznaczeniu opcji **Aktywuj port**.

Aby dodać nowy rejestrator Divar do listy

1. Kliknij przycisk **Dodaj** aby przejść do okna *Dodaj Divar*.
2. Wpisz adres IP urządzenia Divar.
3. Wpisz "własną" nazwę urządzenia Divar w polu *Nazwa*.
4. Kliknij przycisk **OK**.

Jeżeli w innym oknie wpisaliśmy login i hasło, pola *login i hasło* będą wypełnione.

Edytuj listę Divar

Dodaj Usuń

Aktywuj port

Port obsługujący Divar

Szybkość transmisji

IP Divar 0 0 0 0

Login

Hasło

OK Zamknij



Dodaj Divar

Nazwa Divar

IP Divar

Login

Hasło

Port obsługujący Divar

Szybkość transmisji

OK Anuluj

Aby usunąć rejestrator Divar z listy

1. W oknie *Edytuj listę Divar* zaznacz urządzenie, które chcesz usunąć.
2. Kliknij przycisk **Usuń**.
 - Wybrane urządzenie Divar zostanie odłączone od systemu Inspektor Kasowy.

Monitorowanie stanowisk POS

Okno *CashInspector* umożliwia oglądanie “na żywo” filmów ze wszystkich kamer dołączonych do systemu *CashInspector*.

Na tle obrazów z monitorowanymi urządzeniami POS jest wyświetlana informacja tekstowa pojawiająca się na ich wyjściu.



Ikona sceny



Scena to obraz z pojedynczej kamery na obrazie wieloekranowym. Obraz z kamery, może być wyświetlany tylko w jednej scenie

na raz.



Ikona urządzenia POS

Jeśli wokół ikony jest wyświetlona żółta obwódka, to na scenie pokaże się obraz z kamery umieszczonej nad urządzeniem POS.

Czerwona obwódka oznacza sytuację alarmową. Ikony nieaktywne, niewykorzystywane w systemie możemy ukryć.

Przypisywanie kamer do scen

Chcąc zobaczyć obraz z kamery, należy przypisać ją do sceny



1. Kliknij jedną z ikon widoku kamery.
2. Kliknij scenę.
 - > Wybrana scena ma żółtą ramkę.
3. Kliknij ikonę urządzenia POS.
 - > Wybrana ikona urządzenia POS jest obramowana kolorem żółtym.

Pole widzenia

Wybieranie rozmiaru okna podglądu.



Okno podglądu ma dwa rozmiary: **normalny i powiększony**. Okno normalne zawiera się w lewej górnej ćwiartce ekranu. W oknie powiększonym obraz zajmuje cały środkowy ekran.

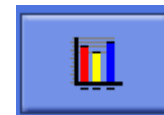
Aby zmienić tryb wyświetlania należy kliknąć na jeden z przycisków



Wyświetlanie obrazu na monitorze CCTV

Obraz z kamery można oglądać na monitorze CCTV dołączonym do rejestratora Divar.

1. prawym przyciskiem kliknij na ikonę urządzenia POS.
2. wybierz polecenie *Pokaż obraz na drugim monitorze*.



Przycisk *Ranking Kasjerów*

W oknie *Ranking Kasjerów* możemy tworzyć statystyki pracy personelu obsługującego stanowiska POS.



Przycisk *Narzędzia konfiguracyjne*

Uruchamia okno *Narzędzia Konfiguracyjne*. Umożliwia skonfigurowanie wszystkich urządzeń systemu CashInspector.

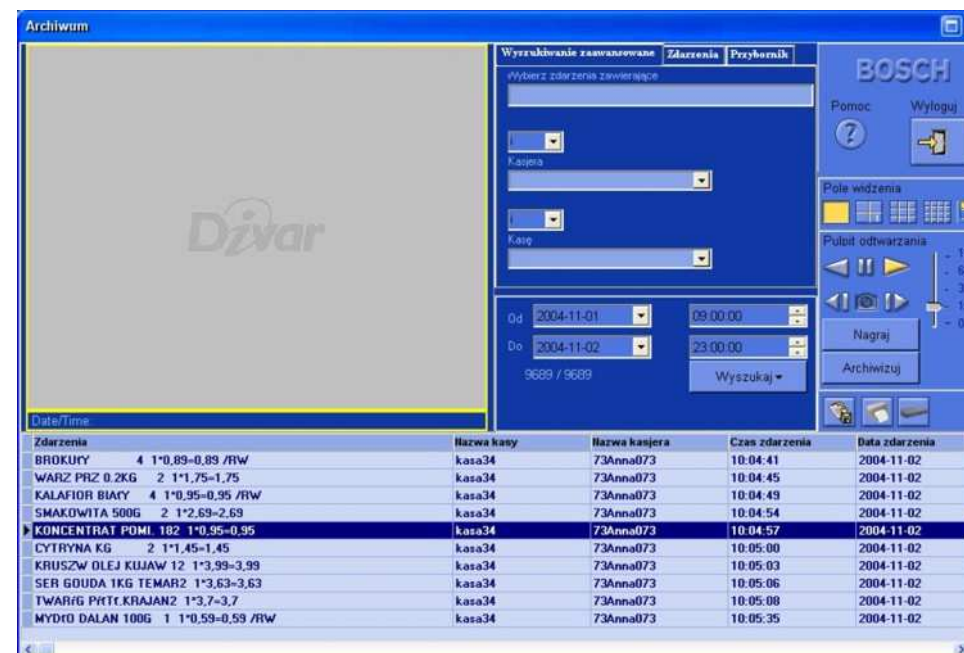
Dostęp do okna zależy od uprawnień nadanych przez administratora.



Przycisk *Archiwum*

Okno *Archiwum* umożliwia dostęp do bazy danych transakcji.

Archiwum



Klikając na wybraną transakcję uruchamiamy odtwarzanie obrazu z rejestratora Divar.

Na oknie Archiwum znajdują się trzy karty:

- Karta **Wyszukiwanie zaawansowane** pozwala na przeszukiwanie bazy danych według nazw produktów, kas, kasjerów, daty, rachunków, itp.
- Karta **Zdarzenia** umożliwia szybkie wyszukiwanie zdarzeń alarmowych, produktów alarmowych, alarmów na wejściach

Bosch

- urządzeń systemu CashInspector, itp.
- Karta **Przybornik** kieruje do przybornika raportów.

Karta Wyszukiwanie zaawansowane

Umożliwia wyszukiwanie zdarzeń, kasjerów, kas jak również zdarzeń łączących te wszystkie grupy.

UWAGA!

W pierwszej kolejności należy wyszukać wszystkie zdarzenia z interesującego nas przedziału czasu, aby program mógł zidentyfikować nazwy kas i kasjerów.

Szczegółowy opis wyszukiwania podany jest w dalszej części instrukcji.

1. Jak znaleźć określony produkt?

Wystarczy wpisać nazwę szukanego produktu w okienku „Wybierz zdarzenia zawierające”, a następnie wcisnąć przycisk **Wyszukaj**.

2. Jak znaleźć transakcje jednego kasjera?

Wystarczy wybrać nazwę kasjera z listy lub wpisać z klawiatury. Należy również zmienić spójnik wyszukiwania z *lub* na *i*, oraz wcisnąć przycisk **Wyszukaj**.

3. Jak znaleźć transakcje z danej kasy?

Wystarczy wybrać nazwę kasy z listy lub wpisać ręcznie. Należy również zmienić spójnik wyszukiwania z *lub* na *i*, oraz wcisnąć przycisk **Wyszukaj**.

4. Jak znaleźć transakcje dotyczące konkretnego produktu, kasjera i stanowiska kasowego?

Wystarczy połączyć pierwsze trzy podpunkty i zmienić oba spójniki na *i*, oraz wcisnąć przycisk **Wyszukaj**.

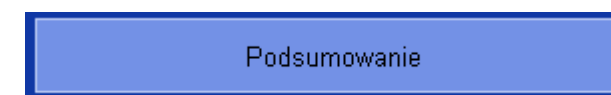
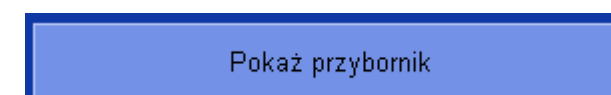
Karta Zdarzenia

Umożliwia wyszukanie zdefiniowanych na niej zdarzeń alarmowych.

Należy zaznaczyć pole przy interesującym nas zdarzeniu. Zdarzenia alarmowe można łączyć.

Karta Przybornik

Na karcie *Przybornika* umieszczone są dwa przyciski.



Przyciski te otwierają okna *Przybornik raportów* i *Podsumowanie*.

Opis tych okien umieszczony jest w dalszej części instrukcji.

Tabela zawierająca wyszukane transakcje.

Tabela znajduje się w dolnej części okna *Archiwum*. Zawiera listę transakcji z wyszukanego przedziału czasu.

Podzielona jest na pięć kolumn : **Zdarzenia, Nazwa Kasy, Nazwa Kasjera, Czas Zdarzenia, Data Zdarzenia.**

Ilość linii w tabeli zależna jest od ilości wyszukanych transakcji. Kolejność kolumn jest zmieniana za pomocą „przeciągania myszką”.

W Kolumnie **Zdarzenia** mogą wystąpić następujące znaczniki:

- /! - produkt z listy „produktów alarmowych”,
- /RW - produkt ręcznie wpisany przez kasjera,
- /x - produkt wprowadzony przez kasjera jako krotkość,
- Anul:** - transakcja anulowana.

Znaczniki mogą występować łącznie, np. /x/RW

Ustawienie przedziału wyszukiwania

Przedział wyszukiwania ustawiany jest domyślnie na dzień uruchomienia programu.

Cztery okienka definiują dolny i górny przedział wyszukiwania: datę i czas odpowiednio.

Bosch

The image shows a search filter interface with four input fields. The top row contains 'Od' (From) with a date dropdown set to '2004-12-10' and a time dropdown set to '09:00:00'. The bottom row contains 'Do' (To) with a date dropdown set to '2004-12-10' and a time dropdown set to '23:00:00'. All dropdown menus are currently open, showing a scrollable list of options.

Przycisk Wyszukaj

Wyszukiwanie rozpoczynamy przyciskiem **Wyszukaj**, który w trakcie wyszukiwania zamienia się na przycisk **Anuluj**. Jego wciśnięcie spowoduje przerwanie wyszukiwania, a dane wypisane w tabeli nie będą kompletne.

Liczba zdarzeń

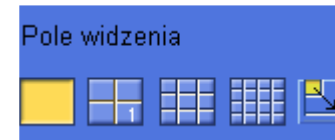
Ilość znalezionych transakcji z zadanego przedziału wyszukiwania wskazują liczby umieszczone pod przedziałem wyszukiwania.

Pierwsza liczba wskazuje liczbę zdarzeń wyszukanych, druga ilość wszystkich transakcji w zadanym przedziale wyszukiwania.

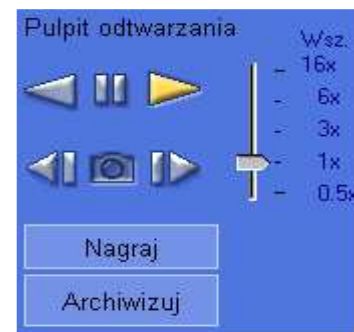
Jeśli nie zaznaczyliśmy żadnego ze zdarzeń, ani nie używamy wyszukiwania zaawansowanego, obie liczby oddzielone kreską ukośną są sobie równe - wyszukane zostały wszystkie możliwe zdarzenia.

Panel Pole widzenia

Podobnie jak w oknie głównym służy do zmiany trybu wyświetlania obrazów z kamer.



Panel *Pulpit odtwarzania*



Znajdują się na nim przyciski i ikony służące do przewijania obrazu, ustawiania prędkości podglądu, przewijanie klatka po klatce, robienia zdjęć z obrazu w oknie wyświetlania.

Przyciski **Nagraj** i **Archiwizuj** służą do nagrywania filmów odpowiednio w formacie avi i dvr.

Przycisk *Zapisz*



Zapisuje wynik wyszukiwania do pliku z rozszerzeniem txt, doc lub xls.

Bosch

Przycisk *Drukuj*



Drukuje wyniki wyszukiwania.

Przycisk *Panel Divar*



Otwiera okno *Panel do sterowania urządzeniem Divar* z przyciskami, jakie posiada rejestrator Divar. Szczegółowy opis znajduje się rekordów dalszej części instrukcji.

Sortowanie rekordów tabeli wg kolumn

Sortowanie odbywa się automatycznie po kliknięciu na tytuł kolumny: **Zdarzenia**, **Nazwa Kasy**, **Nazwa Kasjera**, **Czas Zdarzenia**, **Data Zdarzenia**.

Dodatkowe opcje dostępne w *okienku podręcznym*

Aby skorzystać z dodatkowych opcji należy:

1. Prawym przyciskiem myszy kliknąć na tabelę zawierającą wyszukiwane rekordy.

> Pojawi się okienko z dodatkowymi opcjami.

2. Nie odrywając myszki od okienka z dodatkowymi opcjami, wybrać interesujące nas zdarzenie.

1. Wyszukaj nagrania po RS-232

Obraz zdarzenia pojawia się na monitorze CCTV. Wyszukiwanie odbywa się automatycznie za pomocą interfejsu wewnętrznego rejestratora Divar.

2. Wyszukaj nagrania po Ethernecie

Wyszukuje zdarzenie i wyświetla obraz na monitorze komputera w okienku sceny.

3. Pokaż ostatnie...1,2,3,5,10 minut

Wstawia do tabelki transakcje, które się wydarzyły odpowiednio 1,2,3,5,10 minut wcześniej od wskazania (tj. zaznaczonego kliknięciem myszki wiersza tabeli).

4. Pokaż następne ...1,2,3,5,10 minut

Wstawia do tabelki transakcje, które miały miejsce odpowiednio 1,2,3,5,10 minut później od wskazania.

5. Podsumowanie z określonego przedziału

W nowo powstałym oknie *Podsumowanie*, przedstawiane są zbiorcze zestawienia dotyczące produktów i zdarzeń z wyszukanego przedziału czasu.

Okno *Podsumowanie* zawiera przyciski: **Produkty anulowane**, **Produkty alarmowe**, **Produkty ręcznie wpisane**, **Wszystkie produkty** oraz tabelę z trzema wierszami: *Historia*, *Ilość* i *Cena*

Razem, okienko wyszukiwania, przyciski **Drukuj** i **Zamknij**.

Do tabeli wstawiane są odpowiednio (w zależności od przycisku **Produkty alarmowe**, **Produkty ręcznie wpisane**, **Produkty anulowane**) z szukanego przedziału czasu, ich ilość i łączna cena (patrz Narzędzia Konfiguracyjne).

6. Pokaż / Ukryj kolumnę...

Jeżeli chcemy ukryć jedną z kolumn tabeli, wystarczy rozwinąć okienko najeżdżając na strzałkę przy **Pokaż / Ukryj** i wybrać nazwę kolumny (zaznaczone kolumny są widoczne).

7. Sortuj wg Ilości linii w paragonie

Sortuje paragony od najdłuższego do najkrótszego.

8. Sortuj wg wartości paragonu

Sortuje od najdroższego paragonu do najtańszego.

9. Sortuj wg ceny brutto

Sortuje wszystkie linie tabeli wg ceny, niezależnie czy jest to linia zawierająca sumę transakcji, czy produkt. Opcja ta przydatna jest przy wyszukiwaniu np. „najdroższych anulowań”.

10. Znajdź paragon nr

Numery paragonów nie są unikatowe i powtarzają się na każdej kasie. Paragony drukowane z kasy każdego dnia zaczynają się od nr 1.

Aby jednoznacznie zidentyfikować paragon potrzebne są: numer paragonu, numer kasy na której odbyła się transakcja i/lub nazwa kasjera.

Gdy kasjer pracował w danym dniu wyłącznie na jednej kasie,

wystarczy użyć numeru paragonu i nazwę kasjera.

Aby znaleźć paragon o zadanym numerze należy w *Okienku podręcznym* najechać myszką na linię *Znajdź paragon nr*, w nowym okienku wpisać numer paragonu i wcisnąć **OK**.

11. Pokaż cały paragon

Dla danej linii (transakcji) wyświetlana jest w tabeli treść całego paragonu w następującej formie:

początek transakcji
transakcje ...(produkty)
Suma transakcji kwota
Rodzaj płatności
koniec transakcji nr: numer

12. Pokaż następny paragon

Wyświetla w tabeli następny paragon.

13. Pokaż poprzedni paragon

Wyświetla w tabeli wcześniejszy paragon.

14. Przybornik raportów

Pozwala na raportowanie wszystkich nieprawidłowości pracy kasjerów.

Klikając lewym przyciskiem myszy na zdarzenie w tabeli i wybierając opcję „Przybornik raportów” dodajemy zdarzenie do przybornika raportów.

Ranking kasjerów

Okno *Ranking kasjerów* umożliwia tworzenie zestawień statystycznych dotyczących kasjerów, jak również stanowisk kasowych.

Barwne i czytelne wykresy pozwalają na porównanie pracy i wydajności personelu obsługującego stanowiska kasowe.

Wybrane dane z „bazy danych produktów” zestawiane są w postaci tabelki i wykresów.

Wykresy, tabelki jak również inne zestawienia można drukować w formie automatycznie generowanego raportu.

Przycisk **Ranking kasjerów** znajduje się w *Oknie głównym*.



Po wciśnięciu tego przycisku otwiera się okno służące do ustalenia rządzonego przedziału wyszukiwania.

Początek i koniec przedziału wyszukiwania ustala się klikając na strzałkę w okienku daty, lub wpisując ręcznie z klawiatury.

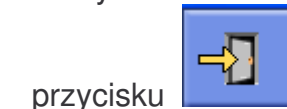
Wciskając przycisk **Wyszukaj** rozpoczynamy pobieranie danych z ustalonego przedziału czasu. Jeśli chcemy zrezygnować z

Bosch

wyszukiwania wciskamy **Anuluj**, pamiętając o tym, że powstałe w wyniku wyszukiwania zestawienia nie są kompletne.

Po zakończeniu wyszukiwania pojawia się informacja: "Wyszukiwanie zakończone". Zatwierdzenie komunikatu zamyka okno wyszukiwania danych i umożliwia przeglądanie wykresów i zestawień.

Zamykanie okna *Ranking kasjerów* odbywa się za pomocą



przycisku

Opis okna *Ranking kasjerów*

Zakładki znajdujące się w tym oknie grupują zestawienia statystyczne. Wyodrębnione są:

- **Statystyki dla wszystkich kasjerów**
- **Statystyki dla jednego kasjera**
- **Statystyki dla kas**
- **Statystyki kasjer - kasy**
- **Statystyki kasa - kasjerzy**

Nad zakładkami wyświetlany jest przedział, z którego pochodzą zestawienia.

OD 2004-08-01 DO 2004-08-24

Wyszukiwanie

Przycisk Wyszukiwanie

Pozwala na ponowne zdefiniowanie przedziału wyszukiwania bez potrzeby zamykania okna *Ranking kasjerów*.

Każda z zakładek posiada grupę przycisków:

Przycisk Drukuj

Służy do drukowania raportu (wykresu lub tabelki), w zależności od zakładki, na której się znajduje.

Przycisk "1:1"

Przywraca pierwotną wielkość wykresu.

Przycisk Pomniejsz

Pomniejsza wykres na danej zakładce.

Przycisk Powiększ

Bosch

Powiększa wykres.

Przycisk Anulowanie paragonów

Wyświetla wykres *Anulowań paragonów*, w zależności od zakładki, na której się znajduje. Wykres jest koloru pomarańczowego.

Przycisk Anulowanie linii paragonów

Wyświetla wykres *Anulowań linii paragonów*, w zależności od zakładki, na której się znajduje. Wykres jest koloru czerwonego.

Przycisk Krotkości

Wyświetla wykres *Krotkości* w zależności od zakładki, na której się znajduje. Wykres jest koloru zielonego.

Przycisk Tabelka

Wyświetla szczegółową tabelę zawierającą dane na temat jednego lub wszystkich kasjerów. Przycisk ten nie występuje w zakładce *Statystyki dla wszystkich kas*.

Sortowanie danych

Sortowanie w tabelkach odbywa się poprzez kliknięcie na tytuł kolumny, według której ma przebiegać sortowanie.

Wykresy sortujemy zaznaczając jedno z poniższych pól:

Sortuj według: Krotności towarów Anulowania linii paragonu Anulowania paragonów

Zakładka *Statystyki dla wszystkich kasjerów*

Tabela

Zawiera dane dotyczące wszystkich pracujących w danym przedziale czasu kasjerów.

Posiada kolumny:

- *Anulowanie linii paragonu*
- *Krotności*
- *Anulowanie paragonu*
- *Otwarcia szuflady*
- *Liczba paragonów*
- *Liczba zdarzeń*
- *Anulowanie linii paragonu w %*
- *Krotności w %*
- *Anulowanie paragonu w %*
- *Wejście1*
- *Wejście2*

W kolumnach sumowane są zdarzenia z określonego przedziału czasu.

Procentowy udział zdarzeń liczony jest na podstawie liczby

Bosch

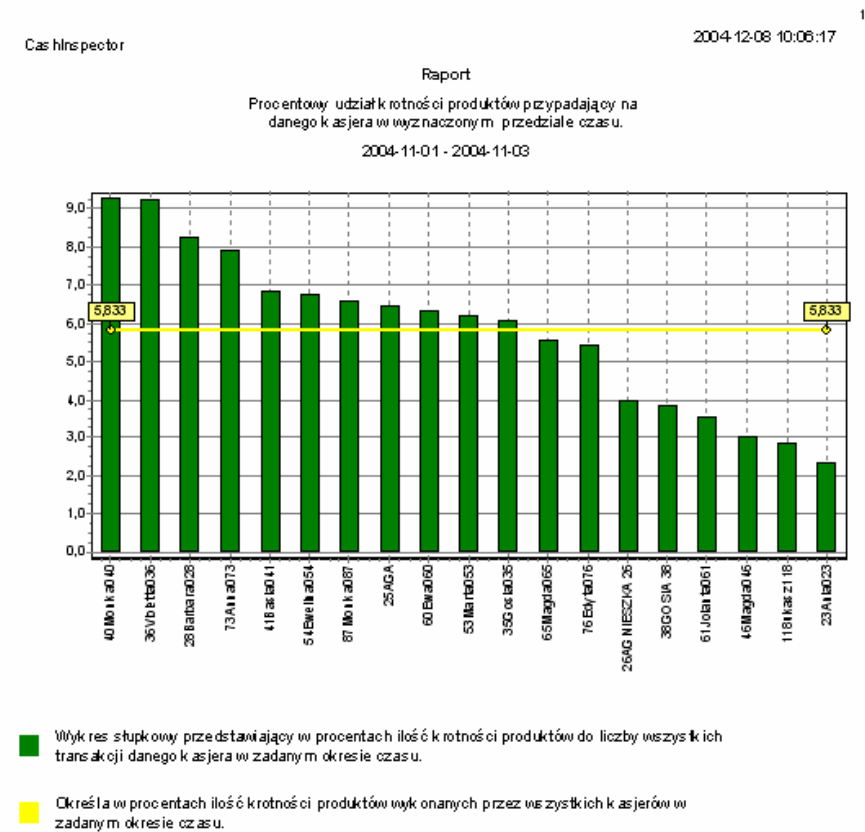
transakcji wykonanych przez danego kasjera.

Tabelkę można zapisać do pliku z rozszerzeniem, *txt, doc, xls* przyciskiem **Zapisz**.

Wykresy

Możliwe są do uzyskania następujące wykresy:

1. Procentowy udział anulowanych paragonów przypadających na jednego kasjera w wyznaczonym przedziale czasu.
2. Procentowy udział anulowanych linii paragonów przypadających na jednego kasjera w wyznaczonym przedziale czasu.
3. Procentowy udział krotności produktów przypadających na jednego kasjera w wyznaczonym przedziale czasu.

**Interpretacja**

- Kasjerzy, których procentowa ilość krotności produktów jest poniżej żółtej linii, mają mniej krotności produktów procentowo, w stosunku do innych kasjerów.
- Kasjerzy, których procentowa ilość krotności produktów jest powyżej żółtej linii, wyróżniły się większą ilością krotności produktów procentowo, w stosunku do innych kasjerów.

Zakładka Statystyki dla jednego kasjera**Tabela**

Przedstawia szczegółowe dane dotyczące jednego kasjera. Kasjera wybieramy z listy rozwijającej się w lewym górnym rogu okna.

Wykresy

1. Procentowy dzienny udział anulowanych paragonów w ogólnej liczbie paragonów jednego kasjera.
2. Procentowy dzienny udział anulowanych linii paragonów w ogólnej liczbie linii jednego kasjera.
3. Procentowy dzienny udział krotności produktów w ogólnej liczbie linii jednego kasjera.

Zakładka Statystyki dla kas**Wykresy**

1. Procentowy udział anulowania paragonów na kasach.
2. Procentowy udział anulowania linii paragonu na kasach.
3. Procentowy udział krotności produktów na kasach.

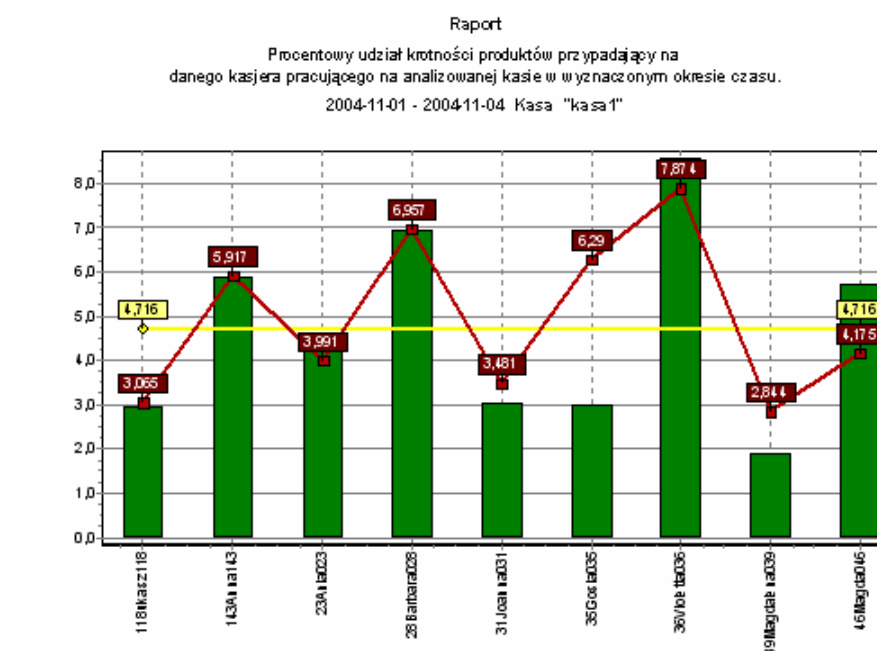
Zakładka *Statystyki kasjer - kasy***Wykresy**

1. Procentowy udział anulowania paragonów na kasach, na których pracował wybrany kasjer.
2. Procentowy udział anulowania linii paragonu na kasach, na których pracował wybrany kasjer.
3. Procentowy udział krotności produktów na kasach, na których pracował wybrany kasjer.

Zakładka *Statystyki kasy - kasjerzy***Wykresy**

1. Procentowy udział anulowania paragonów dla kasjerów pracujących na wybranej kasie.
2. Procentowy udział anulowania linii paragonu dla kasjerów pracujących na wybranej kasie.
3. Procentowy udział krotności produktów dla kasjerów pracujących na wybranej kasie.

Bosch



■ Wykres słupkowy przedstawiający w procentach ilość krotności produktów dla wszystkich kasjerów pracujących na analizowanej kasie w zadanym okresie czasu.

■ Określa w procentach ilość krotności produktów wykonanych na analizowanej kasie w zadanym okresie czasu.

■ Określa w procentach ilość krotności produktów wykonanych na analizowanej kasie przez wszystkich kasjerów na niej pracujących w odniesieniu do wszystkich transakcji tych kasjerów w zadanym okresie czasu.

Interpretacja

- Jeżeli wysokość słupka kasjera przekroczy czerwoną linię, to kasjer na tej kasie wykonał więcej krotności produktów niż na innych kasach.

- Jeżeli wysokość słupka kasjera nie przekroczy czerwonej linii, to kasjer na tej kasie wykonał mniej krotności produktów niż na innych kasach.

- Jeżeli wysokość słupka kasjera przekroczy żółtą linię, to kasjer na tej kasie wykonał więcej krotności produktów niż inni kasjerzy na niej pracujący.

- Jeżeli wysokość słupka kasjera nie przekroczy żółtej linii to kasjer na tej kasie wykonał mniej krotności produktów niż inni kasjerzy na niej pracujący.

Narzędzia konfiguracyjne

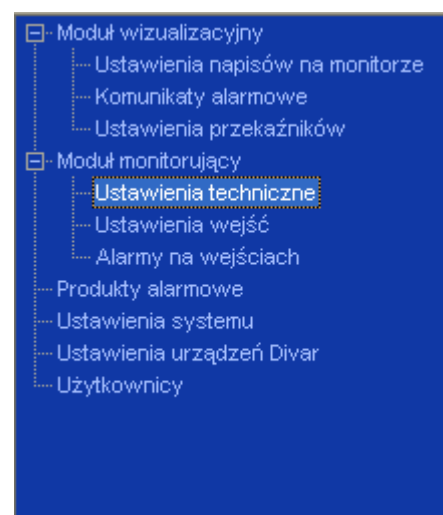


Przycisk **Narzędzia konfiguracyjne** znajduje się *Oknie głównym*.

Okno z narzędziami konfiguracyjnymi służy do wprowadzania ustawień w sprzętowych i programowych systemu CashInspector.

Ta część programu dostępna jest tylko dla użytkowników do tego uprawnionych.

W lewym górnym rogu okna znajduje się menu z możliwymi opcjami ustawień.



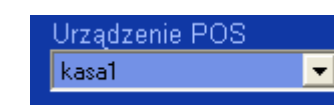
- Moduł wizualizacyjny
- Moduł monitorujący

Bosch

- Produkty alarmowe
- Ustawienia systemu
- Ustawienia urządzeń Divar
- Użytkownicy

Grupy *Moduł wizualizacyjny*, *Moduł monitorujący* zawierają dodatkowe podgrupy.

Schemat okna dla *Modułu wizualizacyjnego*, *Modułu monitorującego* oraz *Produktów alarmowych* jest podobny. W prawym górnym rogu znajduje się okienko zmiany urządzenia POS.

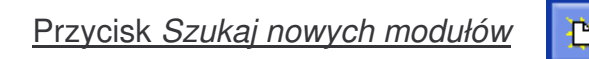


Po prawej stronie okna *Urządzenie POS* znajdują się trzy przyciski:



Przycisk *Wyloguj*

Służy do wyjścia z narzędzi konfiguracyjnych.



Przycisk *Szukaj nowych modułów*

Wywołuje procedurę poszukiwania nowych urządzeń systemu CashInspector.



Przycisk *Usuń moduł*

Usuwa moduł i jego dane z bazy danych programu.

Moduł wizualizacyjny

Moduł wizualizacyjny umożliwia konfigurację urządzeń wizualizacyjnych systemu CashInspector.

W zakładce tej dokonuje się ustawień dotyczących sposobu wyświetlania na ekranie komunikatów pochodzących z urządzeń POS.

Grupa ta dzieli się na trzy podgrupy:

- Ustawienia napisów na monitorze
- Komunikaty alarmowe
- Ustawienia przycisków

Ustawienia napisów na monitorze

Na schemacie nakładających się napisów



Bosch

Linie napisów przeciągane są myszką w dowolne miejsce ekranu.

W okienku *Pokaż/ ukryj komunikat* wybiera się opcję widoczności linii komunikatów.

okienko odznaczone - linia komunikatów jest widoczna
okienko zaznaczone - linia komunikatów jest niewidoczna.

Pokaż/ ukryj komunikat

Przycisk *Zapisz zmiany*



Po kliknięciu pojawia się menu zapisu ustawień w bieżącym urządzeniu lub zmiana ustawień we wszystkich urządzeniach

Przycisk *Pobierz dane*



Pobiera aktualne ustawienia z danego urządzenia.

Przycisk ten występuje również na innych zakładkach narzędzi konfiguracyjnych.

Komunikaty alarmowe

W okienku *Komunikat* wpisuje się treść komunikatu alarmowego dla

jednego z modułów.



Czas wyświetlania komunikatu na ekranie ustawia się w okienku *Czas wyświetlania*.



Przycisk Wyświetl

Po kliknięciu pojawia się menu:

„Wyświetl komunikat” - wyświetla na ekranie komunikat od wybranego urządzenia.

„Wyświetl we wszystkich” - wyświetla na ekranie komunikat od wszystkich urządzeń.

Ustawienia przekaźników

Urządzenia wizualizacyjne systemu CashInspector są wyposażone w szereg wejść/wyjść przekaźnikowych, które mogą być wykorzystane do celów monitorowania zdarzeń występujących w urządzeniach POS i w ich otoczeniu, jak również do automatycznego uruchamiania rejestracji obrazu w urządzeniach

Bosch

Divar.

Przekaźniki są pobudzone przez stanowiska kasowe na okres:

- ok. 30s – w przypadku informacji o anulowaniu,
- ok. 2 min. – w przypadku wystąpienia początku transakcji.

Jeżeli w czasie trwania załączenia przekaźników wystąpi kolejny „impuls pobudzający”, czas załączenia wydłuża się o kolejne 30s. (lub 2 min.).

Moduł monitorujący

Urządzenia monitorujące systemu CashInspector pełnią funkcję interfejsów do urządzeń POS.

Moduł monitorujący umożliwia konfigurację interfejsów kasowych.

Grupa ta dzieli się na trzy podgrupy:

- Ustawienia techniczne
- Ustawienia wejść
- Alarmy na wejściach

Ustawienia techniczne

W górnej części okna znajdują się następujące przyciski:

Przycisk Pobierz dane



Pobiera aktualną konfigurację urządzenia interfejsowego.

Przycisk Aktywuj



Aktywuje niewidoczny w systemie moduł kasowy.

Przycisk Reset



Resetuje urządzenie interfejsowe.

Pod przyciskami wyświetlana jest informacja o numerze seryjnym urządzenia i jego adresie w systemie CashInspector.

Numer seryjny
0406CIM00021
Adres
1

Lampki kontrolne określają stan urządzenia interfejsowego. Obserwacja stanu lampek umożliwia sprawdzanie poprawności pracy urządzeń oraz jest bardzo pomocna w trakcie prac rozruchowych i serwisowych.

Bosch

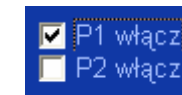
Gdy urządzenie jest nieaktywne, lampki mają kolor niebieski.



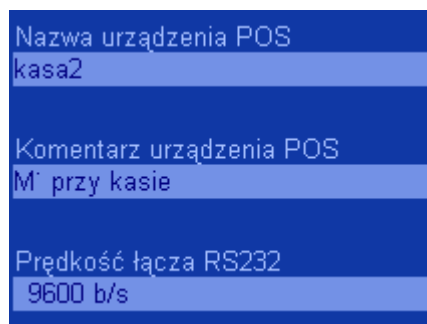
Kontrolki oznaczają odpowiednio od lewej :

- **Gotowość urządzenia** - kolor zielony, jeśli wybrany moduł jest „widziany” w systemie.
- **Alarm zewnętrzny** - kolor żółty, jeśli na jednym z wejść alarmowych modułu występuje stan alarmu.
- **Przepełnienie linii** - kolor czerwony, jeśli nastąpiło przepełnienie linii.
- **Przepełniony bufor** - kolor czerwony, jeśli nastąpiło przepełnienie bufora w module.

Załączony przekaźnik sygnalizowany jest symbolem zaznaczenia.



Pola informacyjne podają nazwę modułu interfejsowego, wpisany do niego komentarz oraz prędkości łącza RS-232 do komunikacji z urządzeniem POS.



Nazwę modułu, komentarz i prędkości łącza RS -232 zmienia się klikając przycisk **Edytuj**.

W dolnej części okna znajduje się pole informacyjne o rejestratorze DIVAR oraz kamerze dołączonej do modułu.



Opisy zmienia się przyciskiem **Edytuj**.

Ustawienia wejść

Ustawienia wejść alarmowych modyfikuje się przyciskiem **Edytuj**.

Bosch

Alarmy na wejściach

Sposób reakcji modułu interfejsowego na wystąpienie alarmu na wejściu 1 i wejściu 2:

- Brak reakcji
- Załączenie przekaźnika 1
- Załączenie przekaźnika 2
- Załączenie obu przekaźników
- Wysłanie jednego z trzech zapisanych w pamięci urządzenia komunikatów (urządzenie musi mieć aktywną funkcję wyświetlania komunikatów).

Komunikaty pojawiają się na ekranie monitora po wykryciu alarmu na jednym z wejść.



Przycisk *Pobierz dane*

Powoduje pobranie ustawień z interfejsów urządzeń POS.

Produkty alarmowe

Niektóre z produktów możemy określić jako „alarmowe”. Ma to na celu łatwiejsze wyszukiwanie transakcji z udziałem tych produktów.

Do listy alarmowej możemy dodać tylko taki produkt, który wystąpił już w sprzedaży.

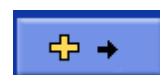
By znaleźć produkt należy ustawić datę i wcisnąć przycisk **Wyszukaj**.

Lista z lewej strony okna *Narzędzia konfiguracyjne* zostanie

zaktualizowana.

Szybkie odnalezienie produktu umożliwia pole edycyjne, do którego wpisujemy nazwę produktu.

Przycisk *Dodaj produkt*



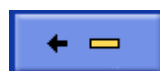
Dodaje produkt do listy produktów alarmowych w ustalonym interfejsie urządzenia POS.

Przycisk *Dodaj produkt do wszystkich*



Dodaje produkt do listy produktów alarmowych wszystkich interfejsów.

Przycisk *Usuń produkt*



Usuwa produkt z listy produktów alarmowych ustalonego modułu.

Przycisk *Usuń produkt ze wszystkich*



Usuwa produkt z listy produktów alarmowych wszystkich urządzeń interfejsowych.

Ustawienia systemu

Ustawienia systemu fiskalnego

Bosch

Przycisk **Edytuj** umożliwia zmianę sytemu fiskalnego stosowanego w kasach.

Wersja językowa

Zmieniamy język wciskając **Edytuj**.

Ustawienia magistrali RS-232

Opcja wybiera port w komputerze z systemem CashInspector za pomocą przycisku **Edytuj**.

Ustawienia rejestratorów Divar

Ustawienia modyfikuje się przyciskiem **Edytuj**.

Użytkownicy programu CashInspector

Przycisk *Dodaj użytkownika*

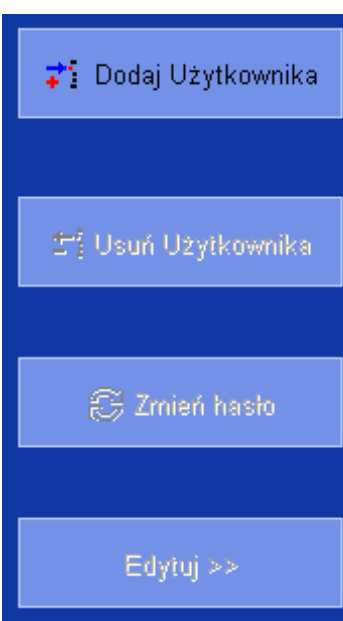
Dodaje nowego użytkownika.

Przycisk *Usuń użytkownika*

Usuwa użytkownika.

Przycisk *Zmień hasło*

Zmienia użytkownikowi hasło.



Przycisk Edytuj

Edytuje prawa użytkowników.

- Prawo do zarządzania użytkownikami
- Prawo do modyfikowania ustawień konfiguracyjnych
- Prawo do oglądania ustawień konfiguracyjnych
- Prawo do oglądania Archiwum
- Prawo do modyfikowania listy produktów alarmowych
- Prawo do oglądania rankingów kasjerów
- Prawo do przeglądania raportów wstecz

Divar

Urządzenie Divar jest systemem cyfrowego nagrywania obrazu wideo

Urządzenie to wraz z modułami firmy PAG jest integralną częścią systemu CashInspector

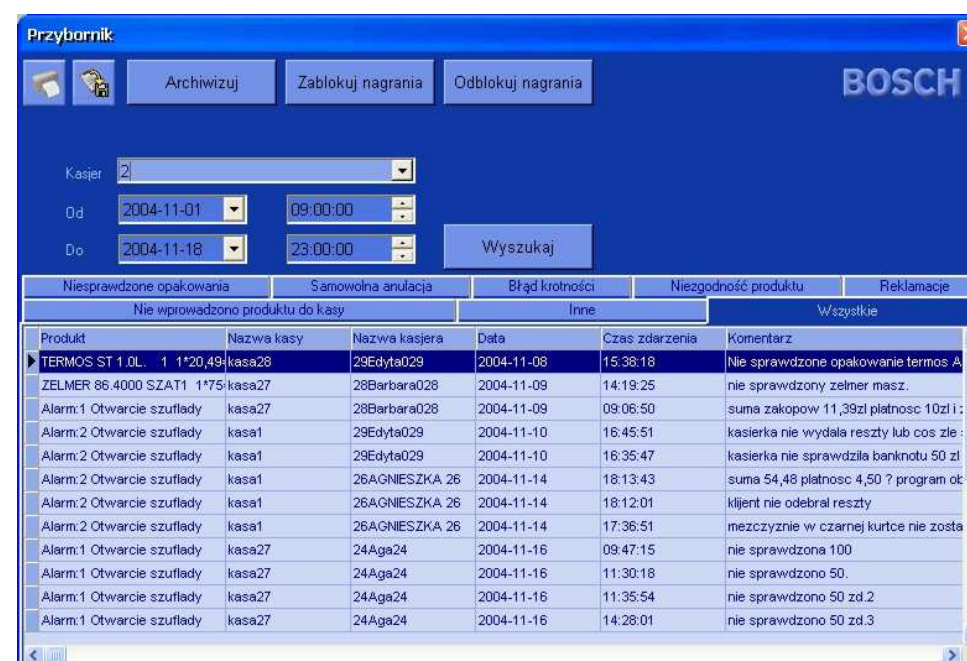
W programie mamy możliwość bezpośredniego korzystania z panelu sterowania urządzeniem Divar. Odwołanie do tego panelu znajduje się w oknie *Archiwum*. Po uruchomieniu panelu w okienku znajdującym się w lewym dolnym rogu należy wybrać nazwę rejestratora Divar, z którego chcemy korzystać. Późniejsze czynności wykonujemy tak samo jak na panelu czołowym rejestratora Divar.



Bosch

Przybornik Raportów

Ułatwia analizę wszystkich nieprawidłowości znalezionych w trakcie przeglądania archiwum systemu CashInspector.



Przycisk Archiwizuj

Kopiuje nagrania z rejestratora Divar na dysk komputera.

Przycisk Zablokuj nagrania

Blokuje zaznaczone nagrania na dysku rejestratora Divar. Zablokowane nagrania nie są nigdy nadpisywane.

Bosch

Przycisk Odblokuj nagrania

Służy do odblokowania nagrań i uwolnienia przestrzeni dyskowej Divar.

Przycisk drukuj



Drukuje wyniki wyszukiwania.

Cash Inspector

Wystawiono 2004-12-10 12:28:56

Raport pracy kontrolera kasjerów
od dnia 2004-09-01 do dnia 2004-12-10

Wykaz zdarzeń określonych przez kontrolera jako "Samowolna anulacja"

Kasjer	Data	Czas zdarzenia	Nazwa kasy	Zdarzenia
110Renata110	2004-10-21	11:35:58	kasa30	Anul.ZNICZ 19 10*9,99=95,9 /x samowolne anulowanie znicze
110Renata110	2004-10-29	18:00:30	kasa22	Anul.ZNICZ P-9(6SZT)-1001 6*8,99=53,94 samowolna anulacja zniczy
125Dorota125	2004-10-31	10:33:00	kasa34	Anul.ZNICZ T-4 1 6*5,99=35,94 Nie zauważyłem rolkarza anulującego znicz

Wystawiony przez: Kontroler
podpis

Przycisk Zapisz



Zapisuje wynik wyszukiwania do pliku z rozszerzeniem txt, doc lub xls.